

Contractor PC-spuitpistolen

3A6291K

NL

Voor het aanbrengen van bouwkundige verf en coatings. Alleen voor professioneel gebruik.

Maximale werkdruk 24,8 MPa (248 bar, 3600 psi)

Zie pagina 2 voor aanvullende modelinformatie.



Belangrijke veiligheidsinstructies

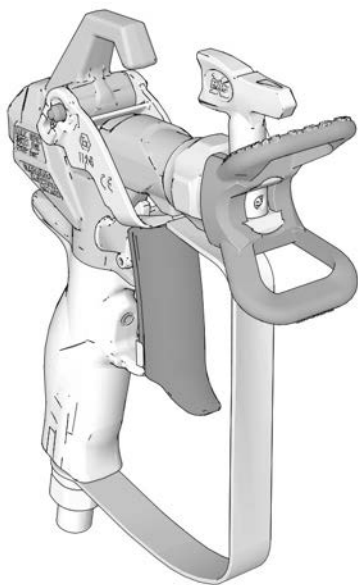
Lees alle waarschuwingen en instructies in deze handleiding. Zie de instructiehandleiding van uw spuitapparaat voor instructies betreffende drukontlasting, voorpompen en spuiten. Bewaar deze instructies.



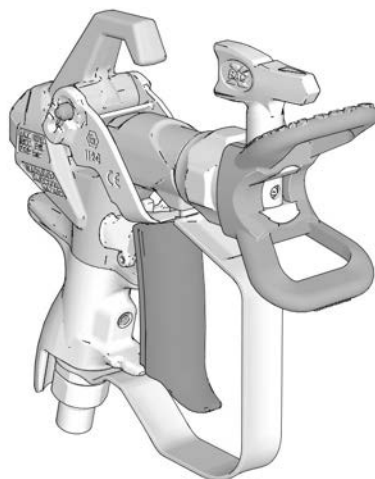
Belangrijke medische informatie

Lees de medische waarschuwingskaart die bij het spuittoestel wordt geleverd. Hierop staat informatie voor artsen over de behandeling van verwondingen door vloeistofinjectie. Houd de kaart bij u wanneer u met de apparatuur werkt.

Contractor PC-spuitpistool



Contractor PC Compact-pistool



ti34244b



II 2 G Ex h IIB T6 Gb

PROVEN QUALITY. LEADING TECHNOLOGY.

UK
CA CE

Inhoudsopgave

Modellen	2
Waarschuwingen	3
Aarding	5
Instellen	6
Drukontlastingsprocedure	6
Veiligheidspal van pistool	6
Afstelling van de trekker (alleen Contractor PC-pistool)	7
De spuittip en tipbeschermer op het pistool monteren	8
Het pistool op het spuittoestel aansluiten	8
Bediening	9
Het spuiten uitlijnen	9
Spuiten	9
De spuittip vrijmaken	9
Reinigen	9
Onderdelen	10
Spuittip en tiphouder	11
Onderhoud	12
Het filter reinigen/vervangen	12
Repareren of vervangen	13
Patroon vervangen	13
De handgreep uitlijnen	14
Technische specificaties	15
California Proposition 65	15
Standaard Graco-garantie	16
Graco-informatie	17

Modellen

Contractor PC-pistoolmodellen				
Onderdeelnr.	Spuittip(s)	Tiphouder	Filter	Taal van bijgeleverde vertaling
17Y042	LTX517	RAC X	Maasgrootte 60	Engels, Frans, Spaans
17Y043	LP517	RAC X	Maasgrootte 60	Engels, Frans, Spaans, Duits
17Y044	LTX517	RAC X	Maasgrootte 60	Engels, Chinees, Japans, Koreaans
17Y045	Geen	RAC X	Maasgrootte 60	Engels, Frans, Spaans, Duits
17Y470	FFLP210	RAC X	Meshgrootte 100	Engels, Frans, Spaans
826252	LTX517 + LP517	RAC X	Maasgrootte 60	Engels, Frans, Spaans
17Z644	LTX515	RAC X	Maasgrootte 60	Engels, Frans, Spaans
826291	LP517	RAC X	Maasgrootte 60	Engels, Frans, Spaans
26D846	LP517	RAC X	Maasgrootte 60	Engels, Chinees, Japans, Koreaans
Modellen van het Contractor PC Compact-pistool				
19Y349	LTX517	RAC X	Maasgrootte 60	Engels, Frans, Spaans
19Y350	LP517	RAC X	Maasgrootte 60	Engels, Frans, Spaans, Duits
19Y443	FFLP210	RAC X	Meshgrootte 100	Engels, Frans, Spaans, Duits
826261	LTX517 + LP517	RACX	Maasgrootte 60	Engels, Frans, Spaans

Waarschuwingen

De onderstaande waarschuwingen betreffen de installatie, het gebruik, de aarding, het onderhoud en de reparatie van deze apparatuur. Het symbool met het uitroepteken verwijst naar een algemene waarschuwing en de gevarensymbolen verwijzen naar procedurespecifieke risico's. Als u deze symbolen in de handleiding of op de waarschuwingsetiketten ziet, raadpleeg dan deze Waarschuwingen. Productspecifieke gevaarsymbolen en waarschuwingen die niet in dit hoofdstuk staan beschreven, staan vermeld in de gehele handleiding waar deze van toepassing zijn.

 WAARSCHUWING	
     	<p>GEVAAR VOOR INJECTIE VIA DE HUID</p> <p>Vloeistof die onder hoge druk uit een pistool, lekkende slangen of beschadigde onderdelen komt, dringt door de huid naar binnen in het lichaam. Dit kan eruitzien als een gewone snijwond, maar het gaat om ernstig letsel dat zelfs kan leiden tot amputatie. Raadpleeg onmiddellijk een chirurgisch specialist.</p> <ul style="list-style-type: none"> • Spuit niet als de tipbeschermer en trekkerbeschermer niet zijn aangebracht. • Schakel de veiligheidspal altijd in wanneer u niet aan het spuiten bent. • Het pistool nooit op iemand of op een lichaamsdeel richten. • Uw hand nooit op de spuittip plaatsen. • Probeer nooit om lekkages te stoppen of af te buigen met uw handen, uw lichaam, handschoenen of een doek. • Voer altijd de Drukontlastingsprocedure uit wanneer u ophoudt met spuiten en vóór reiniging, controle of onderhoud aan de apparatuur. • Draai altijd eerst alle vloeistofkoppelingen goed vast, voordat u de apparatuur gaat bedienen. • Kijk slangen en koppelingen elke dag na. Vervang versleten of beschadigde onderdelen onmiddellijk.
   	<p>BRAND- EN EXPLOSIEGEVAAR</p> <p>Ontvlambare dampen, zoals dampen van oplosmiddelen en verf, in het werkgebied kunnen ontbranden of exploderen. Verf of oplosmiddelen die door het apparaat stromen, kunnen statische elektriciteit opwekken. Voorkom brand en explosies onder meer als volgt:</p> <ul style="list-style-type: none"> • Gebruik de apparatuur alleen in goed geventileerde ruimtes. • Zorg dat er geen ontstekingsbronnen zijn, zoals waakvlammen, sigaretten, draagbare elektrische lampen en kunststof druppelvangsers (deze kunnen statische vonkoverslag geven). • Aard alle apparatuur in het werkgebied. Zie de instructies onder Aarding. • Spuit of spoel nooit oplosmiddelen onder hoge druk. • Houd het werkgebied vrij van vuil, inclusief oplosmiddelen, poetslappen en benzine. • Haal geen stekkers uit stopcontacten, steek geen stekkers in stopcontacten en doe geen lampen aan of uit als er brandbare dampen aanwezig zijn. • Alleen geaarde slangen gebruiken. • Houd het pistool stevig tegen de zijkant van een geaarde emmer gedrukt terwijl u in de emmer spuit. Gebruik geen emmervoeringen, tenzij ze antistatisch of geleidend zijn. • Stop onmiddellijk met werken als u statische vonken ziet of een schok voelt. Gebruik het systeem pas weer als u de oorzaak van het probleem kent en het probleem is verholpen. • Zorg dat er altijd een werkend brandblusapparaat in het werkgebied is.

WAARSCHUWING



GEVAAR BIJ VERKEERD GEBRUIK VAN DE APPARATUUR

Verkeerd gebruik kan leiden tot ernstig letsel of de dood.

- Draag altijd geschikte handschoenen, oogbescherming en een masker of ademhalingsapparatuur tijdens het verven.
- U dient het apparaat niet te gebruiken, noch te spuiten in de nabijheid van kinderen. Houd kinderen altijd uit de buurt van het apparaat.
- Reik niet te ver en ga niet op een onstabiele ondergrond staan. Zorg ervoor dat u altijd stevig en in evenwicht staat.
- Blijf alert en let op wat u doet.
- Bedien het systeem niet als u moe, of onder invloed van alcohol of geneesmiddelen bent.
- Zorg dat er geen kink in de slang komt en buig deze niet te ver door.
- Stel de slang niet bloot aan temperaturen of drukwaarden die boven de Graco-specificaties liggen.
- Gebruik de slang niet om aan de apparatuur te trekken of deze op te tillen.
- Spuit niet met een slang die korter is dan 7,6 meter (25 ft).
- Breng geen veranderingen of wijzigingen in de apparatuur aan. Door veranderingen of aanpassingen kunnen goedkeuringen van instanties ongeldig worden en kan de veiligheid in gevaar komen.
- Zorg dat alle apparatuur gekeurd en goedgekeurd is voor de omgeving waarin u ze gebruikt.



GEVAAR VAN ALUMINIUM ONDERDELEN ONDER DRUK

Het gebruik van vloeistoffen die niet compatibel zijn met aluminium in apparatuur die onder druk staat, kan leiden tot ernstige chemische reacties en kan ervoor zorgen dat de apparatuur defect gaat. Het niet opvolgen van deze waarschuwing kan leiden tot overlijden, ernstig letsel of materiële schade.

- Gebruik geen 1,1,1-trichloorethaan, methyleenchloride, andere halogeenkoolwaterstof-oplosmiddelen of vloeistoffen die dergelijke oplosmiddelen bevatten.
- Gebruik geen chloorbleekmiddel.
- Veel andere vloeistoffen kunnen stoffen bevatten die kunnen reageren met aluminium. Neem contact op met uw materiaalleverancier voor meer info over de compatibiliteit van de materialen.






PERSOONLIJKE BESCHERMINGSMIDDELEN

Draag de juiste beschermingsmiddelen als u in het werkgebied aanwezig bent om ernstig letsel, zoals oogletsel, gehoorbeschadiging, inademing van giftige dampen en brandwonden, te voorkomen. Deze beschermingsmiddelen bestaan onder andere uit:

- Gezichts- en gehoorbescherming.
- Ademhalingsfilters, beschermende kleding en handschoenen, zoals aanbevolen door de fabrikant van vloeistof en oplosmiddelen.

Aarding

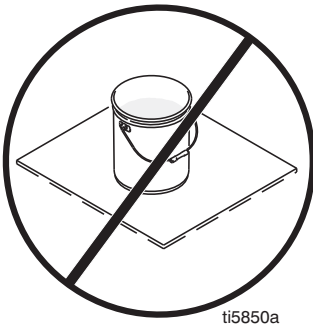
				
--	---	---	--	--

De apparatuur moet worden geaard om het risico op statische vonken te beperken. Statische vonken kunnen ervoor zorgen dat dampen ontbranden of ontploffen. Door aarding kan elektrische spanning afvloeien.

Spuitpistool: aard dit door aansluiting op een goed geaarde slang en pomp.

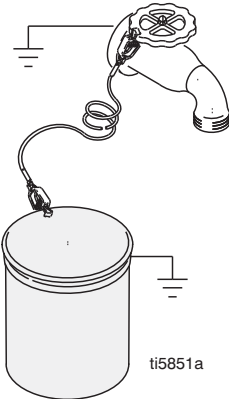
Vloeistofreservoir: volg de ter plekke geldende voorschriften.

Emmers met oplosmiddel bij het spoelen: volg de ter plekke geldende voorschriften. Gebruik alleen geleidende metalen emmers; plaats ze op een geaarde ondergrond. Plaats de emmer niet op een niet-geleidende ondergrond, zoals papier of karton, aangezien dan de continuïteit van de aarding wordt onderbroken.



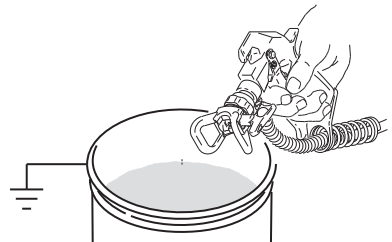
Vloeistofslang: gebruik alleen elektrisch geleidende slangen met een gezamenlijke slanglengte van maximaal 150 meter (500 ft), om de continuïteit van de aarding te waarborgen. Controleer de elektrische weerstand van de slangen. Als de totale weerstand op de massa hoger is dan 29 mega-ohm, moet de slang onmiddellijk worden vervangen.

Aard metalen emmers: Sluit een aarddraad aan op de emmer door één uiteinde op de emmer vast te klemmen en het andere uiteinde op een aardepunt, zoals een waterleiding.



De continuïteit van de aarding

handhaven: Houd tijdens het spoelen of het ontlasten van de druk het metalen deel van het spuitpistool stevig tegen de zijkant van een geaarde metalen emmer en schakel vervolgens het pistool in.

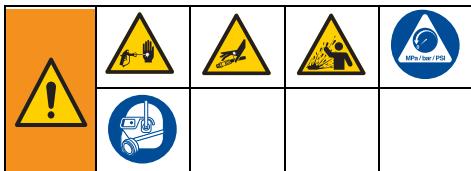


Instellen

Drukontlastingsprocedure



Voer altijd de drukontlastingsprocedure uit als u dit symbool ziet.



Het systeem blijft onder druk staan totdat het handmatig wordt ontlast. Om ernstig letsel veroorzaakt door vloeistof onder druk, zoals injectie door de huid of opspattende vloeistof te voorkomen, dient u de **Drukontlastingsprocedure** steeds te volgen als u stopt met spuiten en vóór reiniging, inspectie of onderhoud aan de apparatuur.

1. Zet het spuittoestel op **OFF** (uit).
2. Zet de trekker op de veiligheidspal. Zet de trekker altijd op de veiligheidspal als u ophoudt met spuiten om te voorkomen dat het pistool onverwachts wordt geactiveerd.
3. Draai de drukregelingsknop naar de laagste stand.
4. Plaats de afvoerbuis in een afvallemmer en plaats het vul-/spuitventiel in de VUL-stand (afvoer) om de druk te ontlasten.
5. Houd het pistool stevig tegen een emmer. Richt het pistool in de emmer. Haal de trekker van de veiligheidspal en druk de trekker van het pistool in om de druk te ontlasten.



6. Zet de trekker op de veiligheidspal.
7. Als u vermoedt dat de spuittip of de slang verstopt is of dat de druk niet helemaal is ontlast:
 - a. Maak **HEEL LANGZAAM** de borgmoer van de tipbeschermer of de koppeling aan het uiteinde van de slang los om de druk stapsgewijs te ontlasten.
 - b. Maak de moer of de koppeling volledig los.
 - c. Verwijder de verstopping uit de airless slang of de spuittip. Zie **De spuittip vrijmaken**, pagina 9.

Veiligheidspal van pistool



Om letsel te voorkomen wanneer het pistool niet wordt gebruikt, moet u de trekker altijd op de veiligheidspal zetten als het toestel wordt uitgeschakeld of als er geen toezicht is.

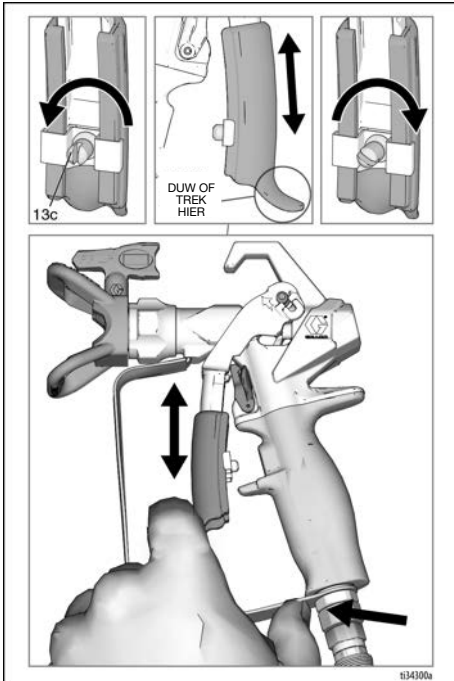


Afstelling van de trekker (alleen Contractor PC-pistool)

De trekker is, naar voorkeur van de gebruiker, op verschillende lengten instelbaar.

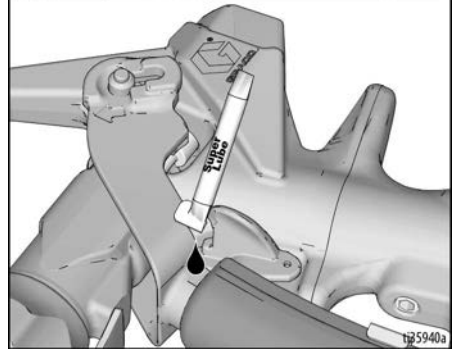
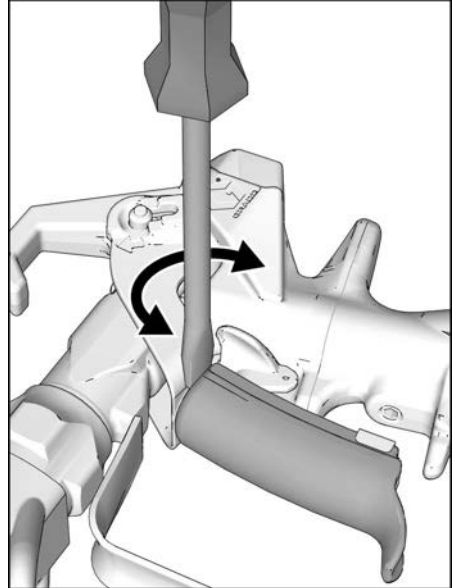
1. Ontlast de druk. Zie de **Drukontlastingsprocedure**, pagina 6.
2. Draai de stelknop (13c) los. Gebruiken een platte schroevendraaier of een munt, als de knop (13c) niet met de hand los te krijgen. Draai de afstelknop een hele slag om die los te maken. Na drie volledige slagen kan de afstelknop eruit vallen.
3. Houd het einde van de trekker (13b) vast en schuif dat naar de gewenste positie.

OPMERKING: Houd de trekker tijdens het afstellen in de afgebeelde stand.



4. Draai de stelknop (13c) goed vast.

OPMERKING: Als de trekker erg zwaar schuift, gebruik een platte schroevendraaier om de trekker naar beneden te schuiven en breng smeermiddel aan op de aangegeven locatie.



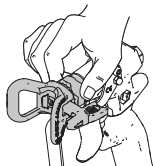
De spuittip en tipbeschermer op het pistool monteren



Plaats uw hand niet voor de spuittip bij het installeren of verwijderen van de spuittip en tipbeschermer om ernstige verwondingen als gevolg van injectie door de huid te voorkomen.

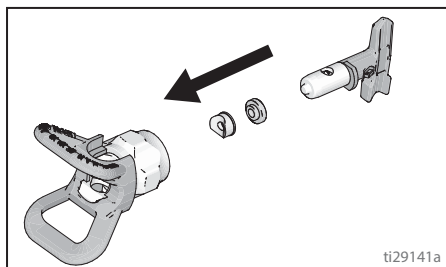
NEE

JA



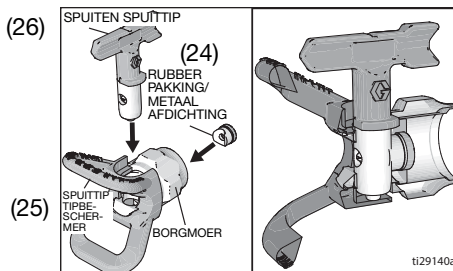
Om lekken van de spuittip te voorkomen, dient u ervoor te zorgen dat de spuittip en tipbeschermer goed aangebracht zijn.

1. Ontlast de druk. Zie de **Drukontlastingsprocedure**, pagina 6. Zet de trekker op de veiligheidspal (15).
2. Gebruik de spuittip (26) om de pakking en de afdichting (24) in de tipbeschermer (25) uit te lijnen.



3. Breng de spuittip (26) aan in de tiphouder (25).

4. Verifieer dat de spuittip en tipbeschermer in de aangegeven volgorde zijn gemonteerd.



5. Monteer de tiphouder (25) op het uiteinde van het pistool (1). Draai de borgmoer met de hand aan.

Het pistool op het spuittoestel aansluiten

Controleer of het spuitapparaat is uitgeschakeld en losgekoppeld van de stroombron. Zie de instructiehandleiding van uw spuittoestel voor instructies over voorpompen en spuiten.

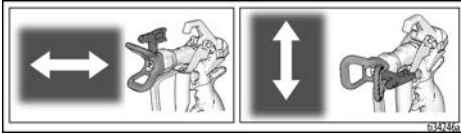
1. Bevestig de toevoerslang aan de vloeistofuitlaat van het spuitapparaat.
2. Bevestig het andere uiteinde van de toevoerslang aan op de pistoolwartel (7). Draai alle aansluitingen stevig vast met behulp van twee moersleutels (een op de wartel (7) en een op de slang).
3. Zie de instructiehandleiding van uw spuittoestel voor instructies over voorpompen.

Bediening



Het spuiten uitlijnen

1. Ontlast de druk. Zie de **Drukontlastingsprocedure**, pagina 6. Zet de trekker op de veiligheidspal (15).
2. Draai de borgmoer van de tiphouder (25) los.
3. Lijn de beschermer (25) horizontaal uit voor een horizontaal patroon, of verticaal voor een verticaal patroon.



4. Draai de borgmoer van de tiphouder (25) handvast als de gewenste instelling bereikt is.

Spuiten

1. Haal de trekker van de veiligheidspal (15).
2. Zorg ervoor dat de pijlvormige spuittip (26) naar voren is gericht (spuiten).
3. Houd het pistool loodrecht op ongeveer 304 mm (12 inch) van het oppervlak. Beweeg het pistool eerst en trek de pistooltrekker (13) over om een testpatroon te spuiten.
4. Voer de pompdruk langzaam op totdat er een egale dekking is (zie de instructiehandleiding voor het spuittoestel voor extra informatie).

De spuittip vrijmaken

Als de spuittip verstopt raakt met deeltjes of vuil, kunt u deze snel en gemakkelijk omdraaien. Zo kunt u resten snel en gemakkelijk verwijderen zonder het spuittoestel te hoeven demonteren.

1. Zet de trekker op de veiligheidspal (15). Draai de spuittip (26) in de stand voor vrijmaken. Haal de trekker van de veiligheidspal (15). Haal de trekker van het pistool over boven het afvalgebied om verstoppingen te verwijderen.

OPMERKING: Als de spuittip (26) moeilijk naar de stand voor vrijmaken te draaien is, voert u de **Drukontlastingsprocedure**, pagina 6 uit, en vervolgens draait u de voorvul-/spuitklep naar de spuitstand en herhaalt u stap 1.

2. Zet de trekker op de veiligheidspal (15). Draai de spuittip (26) terug naar de spuitstand. Ontgrendel de veiligheidspal (15) en ga door met spuiten.

Reinigen

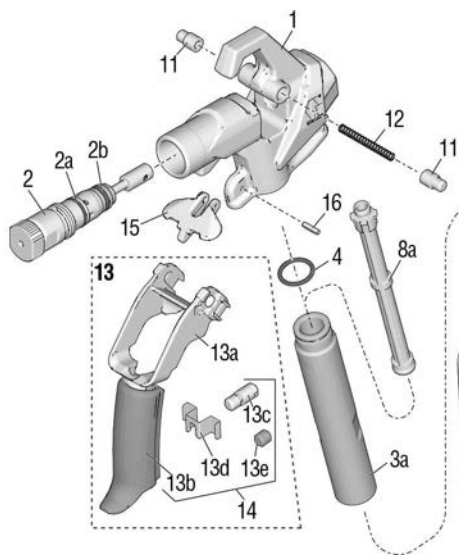
Spoel na elke werkperiode het pistool, reinig het filter (zie **Het filter reinigen/vervangen** op pagina 12) en haal ook eventueel verf van de buitenkant. Bewaar het apparaat op een droge plaats. Raadpleeg de handleiding van uw spuitapparaat voor spoelinstructies. Laat het pistool of enig onderdeel ervan niet in water of schoonmaakmiddel zitten.

LET OP

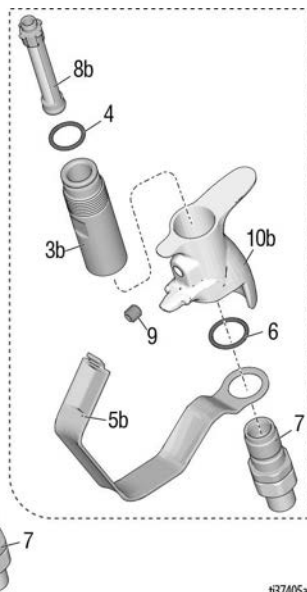
Om schade aan de onderdelen van het pistool te voorkomen, dient u het pistool of de onderdelen ervan niet in water of reinigingsmiddelen te laten liggen, met uitzondering van de tip. Het pistool is **NIET** compatibel met reinigingsmiddelen die methyleenchloride bevatten.

Onderdelen

Contractor PC



Contractor PC Compact



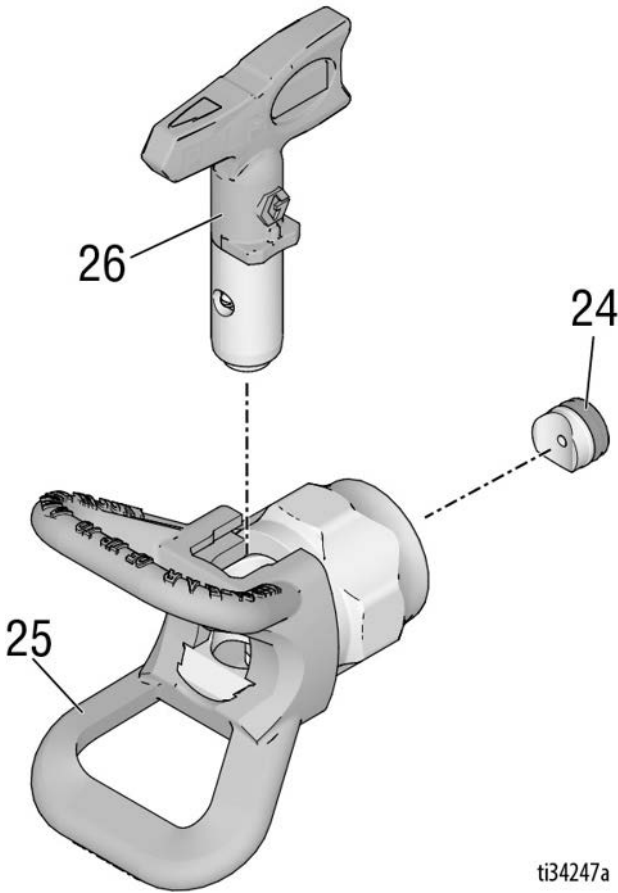
137405a

Ref.	Onderdeel	Omschrijving	Aantal
1	17X496	HUIS, constructie Inclusief 15, 16	1
2	17Y297	REPARATIESET, patroon, inclusief 2a, 2b	1
2a	17W752	PAKKING, O-ring	1
2b	16H931	PAKKING, O-ring	1
3a	17T073	BUIS, handgreep, Contractor PC	1
3b	19Y272	BUIS, handgreep, Compact	1
4	120776	PAKKING, O-ring	1
5a	17V395	TIPHOUDER, trekker, Contractor PC	1
5b	19Y270	TIPSCHEMERMER, Compact	1
6	120733	O-RING, urethaan, helder	1
7	288811	WARTEL, constructie, pistool	1
8a		FILTER, pistool, Contractor PC	1
	287032	Maasgrootte 60	
	287033	Maasgrootte 100	
	287034	Combinatie maasgrootte 60 en 100	
8b		FILTER, pistool, Compact	1
	19Y355	Maasgrootte 60	
	19Y356	Maasgrootte 100	
	19Y358	Combinatie maasgrootte 60 en 100	
9	17Y226	STELSCHROEF	1
10a	17T030	HANDGREEP, pistool, Contractor PC	1

Ref.	Onderdeel	Omschrijving	Aantal
10b	19Y376	HANDGREEP, pistool, Compact	1
11	17V288	PEN, trekker	2
12	17V766	VEER, druk-	1
13	17Y466	TREKKER, Contractor PC, eenheid inclusief 11, 12, 13a, 13b, 13c, 13d	1
	19Y440	TREKKER, Compact, eenheid inclusief 11, 12, 13a, 13b, 13e	1
	13a	TREKKER, bovendeel	1
	13b	TREKKER, onderdeel	1
	13c	AFSTELKNOP	1
	13d	CLIP, trekker-	1
	13e	STELSCHROEF	1
14	17Z690	TREKKER, Contractor PC, reparatie inclusief 13b, 13c, 13d	1
	19Y512	TREKKER, Compact, reparatie inclusief 13b, 13e	1
15	17V767	VEILIGHEIDSPAL	1
16	17Y024	PEN, veer	1
20	119799	BORSTEL, reiniging (niet afgebeeld)	1
21▲	222385	KAART, medische waarschuwings- (niet afgebeeld)	1

▲ Vervangende veiligheidslabels, -plaatjes en -kaarten zijn gratis verkrijgbaar.

Spuittip en tiphouder



ti34247a

Ref. Onderdeel	Omschrijving	Aantal	Ref. Onderdeel	Omschrijving	Aantal	
24	246453	OneSeal™, RAC X (Set van 5)	1	LTX515	SPUITTIP, 515, RAC X Model: 17Z644	1
	248936	SET, OPLOSMIDDEL, RAC X	1	LP517	SPUITTIP, 517, LP Modellen: 17Y043, 826252, 19Y350, 826261, 26D846, 826291	1
	17P501	OneSeal™, FFLP, LP (5 stuk)	1	FFLP210	SPUITTIP, 210 FFLP Modellen: 17Y470, 19Y443	1
	17P502	SET, OPLOSMIDDEL, FFLP, LP	1			
25	246215	BESCHERMER, RAC X	1			
26†		TIP, spuit-	1			
	LTX517	SPUITTIP, 517, RAC X Modellen: 17Y042, 17Y044, 826252, 19Y349, 826261	1			

† Bij de lokale distributeur of via www.graco.com is een lijst van alle verkrijgbare spuittips te krijgen.

Onderhoud

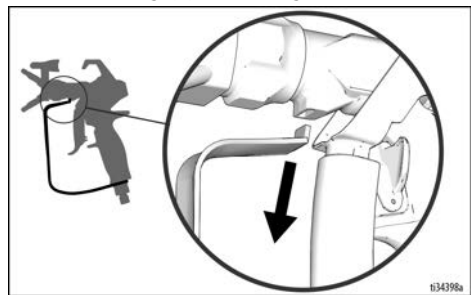


Voorkom letsel door altijd alle waarschuwingen in deze handleiding en de handleiding van het spuittoestel te lezen voordat u onderhoudswerkzaamheden aan het pistool uitvoert.

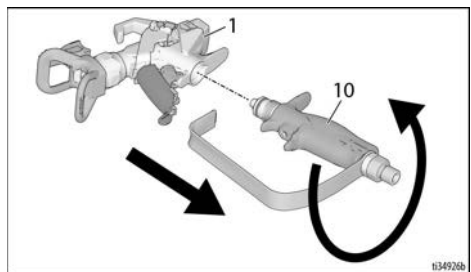
Het filter reinigen/vervangen

Door een verstopt filter werkt het pistool minder goed. Reinig het filter na elke gebruik.

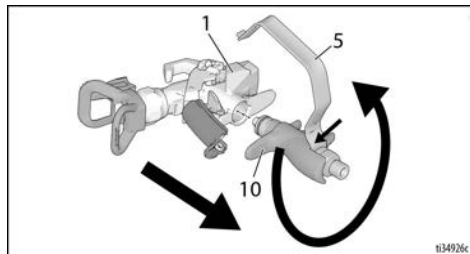
1. Ontlast de druk. Zie de **Drukontlastingsprocedure**, pagina 6.
2. Ontkoppel de vloeistofslang van het pistool bij de wartel (7).
3. Haal de trekkerbeschermer (5) van de behuizing (1) zoals afgebeeld.



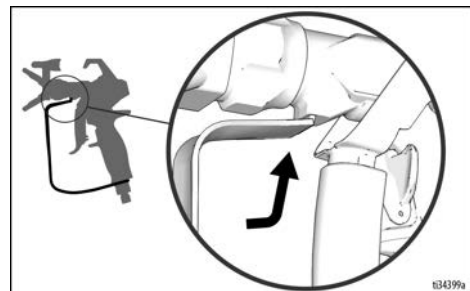
4. Zet de trekker op de veiligheidspal (15).
5. **Contractor PC:** Schroef de handgreep (10) uit de behuizing (1).



Contractor PC Compact: Schroef de handgreep (10) met behulp van de tiphouder (5) uit de behuizing (1).



6. Verwijder het filter (8) door de bovenzijde van het handvat (10).
7. Reinig het filter (8). Maak het aanwezige vuil los met een zachte borstel en verwijder het.
8. Controleer het filter (8) op schade aan de mazen. Vervang het filter als er gaten of scheuren te zien zijn.
9. Controleer de hendelbuis (3) op beschadiging. Vervang die als corrosie of invreetplekken te zien zijn. Controleer of het materiaal geschikt is voor gebruik met aluminium.
10. Controleer de O-ring (4) en vervang deze waar nodig.
11. Breng het schone filter (8) aan in het handvat (10).
12. Breng het handvat (10) weer aan op het huis (1). Draai die stevig aan.
13. Haal de trekker van de veiligheidspal (15).
14. Plaats de trekkerbeschermer (5) weer in het huis (1), zoals afgebeeld.



15. Zet de trekker op de veiligheidspal.

Repareren of vervangen



Voorkom letsel door altijd alle waarschuwingen in deze handleiding en de handleiding van het spuittoestel te lezen voordat u reparatiewerkzaamheden aan het pistool uitvoert.

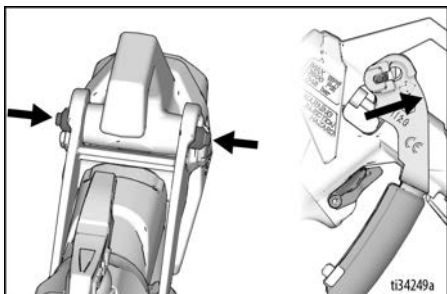
Patroon vervangen

Vervang de patroon als de eenheid lekt of wanneer de spuitprestaties afnemen en dit niet kan worden opgelost door het spoelen van het pistool.

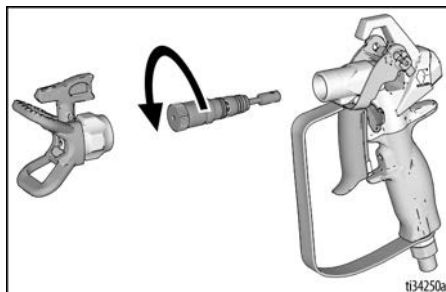
1. Ontlast de druk. Zie de **Drukontlastingsprocedure**, pagina 6.
2. Zet de trekker op de veiligheidspal (15).
3. Verwijder de spuittip (26) en de tiphouder (25) van het pistool (1).
4. Haal de trekker van de veiligheidspal (15).
5. Druk de twee pinnen (11) in en trek de trekker (13) omhoog naar de reparatiestand, zoals afgebeeld.

LET OP

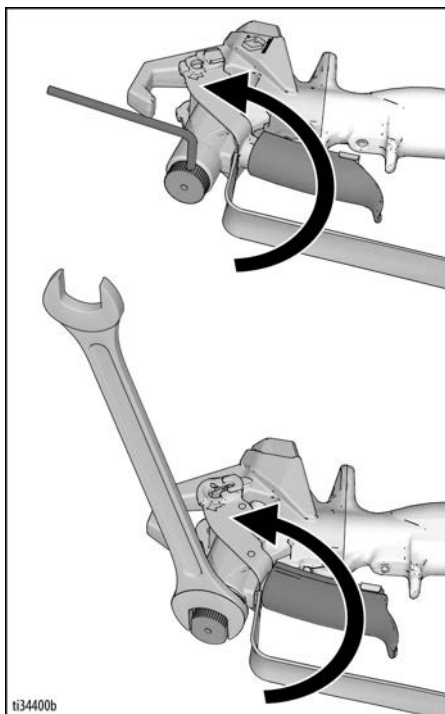
Probeer nooit de patroon te verwijderen als de trekker (13) niet vergrendeld is. De patroon gaat er dan niet uit. Met een gedeeltelijk verwijderde patroon werkt het pistool niet goed.



6. Schroef de patroon (2) uit de voorkant van het pistool (1).



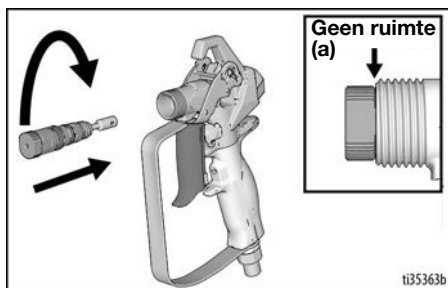
- OPMERKING:** Als de patroon met de hand moeilijk los gaat, kunt u een inbussleutel van 1/8" of een sleutel van 5/8" gebruiken (als de patroon vlakke zijden heeft) om de patroon los te krijgen. Zie de afbeelding.



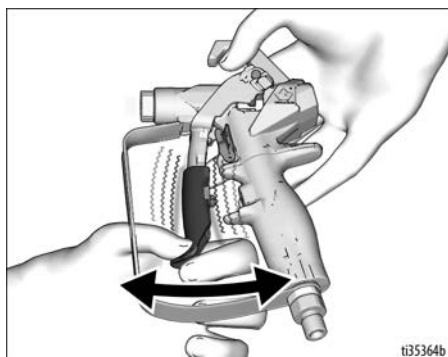
7. Reinig de inwendige gangen van het pistool met een zachte borstel.

Repareren of vervangen

8. Breng een nieuwe patroon (2) aan in het pistool en draai deze aan met 17,0 N-m (150 in-lbs). Bij het aangegeven gebied hieronder (a) mag geen ruimte overblijven.



9. Duw de trekker (13) terug in de spuitpositie. De drukpennen (11) moeten weer in de normale positie klikken zodra de trekker (13) volledig is ingeschakeld. Controleer of de patroon goed is geplaatst en of de trekker (13) soepel heen en weer beweegt.



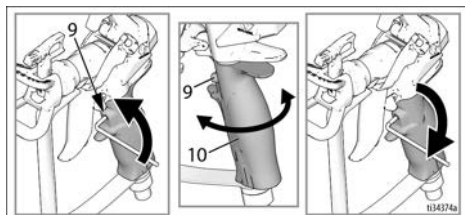
OPMERKING: Gebruik het pistool niet als de patroon niet correct geplaatst is.

10. Installeer de spuittip (26) en de tiphouder (25).

De handgreep uitlijnen

Als na vastdraaien de handgreep niet meer goed zit t.o.v. de behuizing, is uitlijnen nodig.

1. Ontlast de druk. Zie de **Drukontlastingsprocedure**, pagina 6. Zet de trekker op de veiligheidspos (15).
2. Draai de hendel (10) goed vast.
3. Draai de stelschroef (9) los met een inbusleutel van 1/8".
4. Draai de handgreep (10) zo dat die goed zit t.o.v. de behuizing (1).
5. Draai de stelschroef (9) vast.




Technische specificaties

Maximale werkdruk	24,8 MPa (248 bar, 3600 psi)	
Afmeting vloeistofspuitmond	3,05 mm (0,120 inch)	
Inlaat	Wartel van 1/4 NPSM	
Maximale materiaaltemperatuur	120° F (49° C)	
Natte delen	Roestvrij staal, aluminium, wolframcarbide, tegen oplosmiddel bestand elastomeer, UHMwpE, acetaal	
Gewicht		
Pistool	Zonder spuittip en tipbeschermer	Met spuittip en tipbeschermer
Contractor	601 g (21,2 oz)	675 g (23,8 oz)
Contractor PC - A	493 g (17,4 oz)	567 g (20,0 oz)
Contractor PC - B	533 g (18,8 oz)	607 g (21,4 oz)
Contractor PC Compact	456 g (16,1 oz)	530 g (18,7 oz)
Geluidsniveau*		
Geluidsvermogen	87 dBA	
Geluidsdruk	78 dBA	
* Gemeten op 1 m (3,1 feet) tijdens het spuiten van verf op waterbasis met een soortelijk gewicht van 1,36 door spuittip 517 bij 20,7 MPa (207 bar, 3000 psi) conform ISO 3744.		

California Proposition 65

INWONERS VAN CALIFORNIA

 **WAARSCHUWING:** Kanker en vruchtbaarheidsproblemen – www.P65warnings.ca.gov.

Vertaalde handleidingen

3A6289	Spaans	3A6303	Lets
3A6290	Frans	3A6304	Litouws
3A6291	Nederlands	3A6305	Pools
3A6292	Italiaans	3A6306	Hongaars
3A6293	Turks	3A6307	Tsjechisch
3A6294	Grieks	3A6308	Slowaaks
3A6295	Kroatisch	3A6309	Sloveens
3A6296	Portugees	3A6310	Roemeens
3A6297	Deens	3A6311	Bulgaars
3A6298	Fins	3A6312	Chinees
3A6299	Zweeds	3A6313	Japans
3A6300	Noors	3A6314	Koreaans
3A6301	Russisch	3A6318	Duits
3A6302	Estisch	3A7498	Hindi
		3A7499	Indonesisch

Vertaalde handleidingen kunnen worden aangevraagd bij de distributeur of op www.graco.com.

Standaard Graco-garantie

Graco garandeert dat alle in dit document genoemde en door Graco vervaardigde apparatuur waarop de naam Graco vermeld staat, op de datum van verkoop voor gebruik door de oorspronkelijke koper vrij is van materiaal- en fabricagefouten. Met uitzondering van speciale, uitgebreide of beperkte garantie zoals gepubliceerd door Graco, zal Graco gedurende een periode van twaalf maanden na de verkoopdatum elk onderdeel van de apparatuur dat naar het oordeel van Graco gebreken vertoont, herstellen of vervangen. Deze garantie is alleen van toepassing op voorwaarde dat de apparatuur conform de schriftelijke aanbevelingen van Graco werd geïnstalleerd, bediend en onderhouden.

Normale slijtage en veroudering, of slecht functioneren, beschadiging of slijtage veroorzaakt door onjuiste installatie, verkeerde toepassing, slijtend materiaal, corrosie, onvoldoende of onjuist uitgevoerd onderhoud, nalatigheid, ongeval, eigenmachtige wijzigingen aan de apparatuur, of het vervangen van Graco-onderdelen door onderdelen van andere herkomst, vallen niet onder de garantie en Graco is daarvoor niet aansprakelijk. Graco is ook niet aansprakelijk voor slecht functioneren, beschadiging of slijtage veroorzaakt door de onverenigbaarheid van Graco-apparatuur met constructies, toebehoren, apparatuur of materialen die niet door Graco geleverd zijn, en ook niet voor fouten in het ontwerp, bij de fabricage of het onderhoud van constructies, toebehoren, apparatuur of materialen die niet door Graco geleverd zijn.

Deze garantie wordt verleend onder de voorwaarde dat de apparatuur, waarvan de koper stelt dat die een defect vertoont, gefrankeerd wordt verzonden naar een erkende Graco-distributeur zodat de aanwezigheid van het beweerde defect kan worden geverifieerd. Wanneer het beweerde defect inderdaad wordt vastgesteld, zal Graco de defecte onderdelen kosteloos herstellen of vervangen. De apparatuur zal gefrankeerd worden teruggezonden naar de oorspronkelijke koper. Wanneer er bij een inspectie van de apparatuur geen materiaal- of fabricagefouten worden geconstateerd, dan worden de reparaties uitgevoerd tegen een redelijke vergoeding, waarin vergoeding van de kosten van onderdelen, arbeid en vervoer kunnen zijn inbegrepen.

DEZE GARANTIE IS EXCLUSIEF, EN TREEDT IN DE PLAATS VAN ENIGE ANDERE GARANTIE, UITDRUKKELIJK OF IMPLICIET, DAARONDER MEDEBEGREPEN MAAR NIET BEPERKT TOT GARANTIES BETREFFENDE VERKOOPBAARHEID OF GESCHIKTHEID VOOR EEN BEPAALDE TOEPASSING.

De enige verplichting van Graco en het enige verhaal van de klant bij inbreuk op de garantie worden vastgesteld zoals hierboven bepaald. De koper gaat ermee akkoord dat er geen andere verhaalmogelijkheid (waaronder, maar niet beperkt tot vergoeding van incidentele schade of van vervolgschade door winstderving, gemiste verkoopopbrengsten, letsel aan personen of materiële schade, of welke andere incidentele verliezen of vervolgv verliezen dan ook) bestaat. Elke klacht wegens inbreuk op de garantie moet binnen twee (2) jaar na aankoopdatum kenbaar worden gemaakt.

GRACO GEEFT GEEN GARANTIE EN WIJST ELKE IMPLICIETE GARANTIE AF BETREFFENDE VERKOOPBAARHEID OF GESCHIKTHEID VOOR EEN BEPAALDE TOEPASSING, MET BETREKKING TOT TOEBEHOREN, APPARATUUR, MATERIALEN OF COMPONENTEN DIE GRACO GELEVERD, MAAR NIET VERVAARDIGD HEEFT. Deze onderdelen die door Graco geleverd, maar niet vervaardigd zijn (zoals elektrische motoren, schakelaars, slangen, etc.), zijn onderworpen aan de garantie, indien verleend, van de fabrikant ervan. Graco zal aan de koper redelijke ondersteuning verlenen bij het aanspraak maken op die garantie.

In geen geval stelt Graco zich aansprakelijk voor indirecte, incidentele of speciale schade of voor vervolgschade, die het gevolg zijn van de levering van apparatuur door Graco onder deze voorwaarden of van de uitrusting, de werking of het gebruik van verkochte producten of goederen, ongeacht het feit of daarbij sprake is van contractbreuk, inbreuk op de garantie, nalatigheid van Graco of anderszins.

Graco-informatie

Voor de meest recente informatie over Graco-producten verwijzen we u naar www.graco.com.

Kijk op www.graco.com/patents voor patentinformatie.

OM EEN BESTELLING TE PLAATSEN neemt u contact op met uw Graco-distributeur of belt u het nummer 1-800-690-2894 voor meer informatie over het dichtstbijzijnde verkooppunt.

Alle geschreven en afgebeelde gegevens in dit document geven de meest recente productinformatie weer zoals bekend op het tijdstip van publicatie. Graco behoudt zich het recht voor om te allen tijde wijzigingen aan te brengen zonder voorafgaande kennisgeving.

Vertaling van de originele instructies. This manual contains Dutch. MM 3A6285

Hoofdkantoor Graco: Minneapolis
Kantoren in het buitenland: België, China, Japan, Korea

GRACO INC. AND SUBSIDIARIES • P.O. BOX 1441 • MINNEAPOLIS MN 55440-1441 • USA
Copyright 2018, Graco Inc. Alle productielocaties van Graco zijn ISO 9001 gecertificeerd.

www.graco.com
Revisie K, april 2023